



PREFEITURA MUNICIPAL

SÃO JOSÉ DO VALE DO RIO PRETO

São José pode mais!

Em parceria



Material de Complementação Escolar

5º Ano

22-06 a 03-07

Secretaria de Educação, Cultura,
Ciência e Tecnologia

2020

AQUI TEM
*Língua
Portuguesa*



VAMOS LER?

Olá, você do 5.º ano da nossa rede! Esperamos que curta as cenas de família que trouxemos dessa vez! Sua família tem algo em comum com elas?



<https://www.hypeness.com.br/2015/07/mae-transforma-historias-reais-do-cotidiano-com-seus-dois-filhos-em-tirinhas-divertidas/>

1. A quem se refere “a gente foi dormir” e “a gente acordou”?

2. O que o menino quis dizer com “vem viver comigo”?

Veja como terminou esse dia...



SCOTT, Jerry e KIRKMAN, Rick . *Baby blues - o bebê chegou... E agora?!* Editora Devir: São Paulo, 2009.

1. Quando aconteceram as cenas?

2. Que sentimento as crianças expressam no 1.º quadrinho?

3. O que a mãe queria saber, exatamente, com a pergunta do 1.º quadrinho?

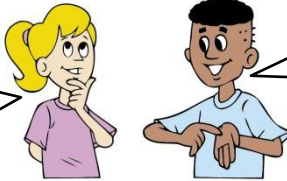
4. Na 3.ª cena, o que a expressão facial da mãe indica?

5. O que as crianças estão fazendo no último quadrinho?

6. Por que a história é engraçada?

NÚMEROS

Oi Gustavo! Você sabe o que é sucessor de um número?



Claro, Luana! Veja abaixo!

Temos a sequência: 0, 1, 2, 3, 4, 5, 6, 7, 8, 9, ... Podemos ver que 4 é o sucessor de 3, 5 é o sucessor de 4 e assim por diante. O **sucessor** de um número é esse **número acrescido de 1 unidade**.

O **antecessor** de um número é obtido retirando uma unidade desse número. O antecessor de 3 é o 2, o antecessor de 1 é o zero.

AGORA 😊
é com você !!!

- Determine o sucessor de 8. _____
- Determine o sucessor de 10. _____
- Determine o sucessor de 99. _____
- Determine o antecessor de 10. _____
- Determine o antecessor de 100. _____
- Cada número natural tem um sucessor. Isso mostra que a sequência de números naturais é _____. (finita/infinita)
- Qual o número natural que não possui antecessor? _____



Fácil, não é?

Copie os números dos cartões abaixo e jogue o Jogo da Memória, combinando cada número com o seu sucessor/antecessor.

123	124	231	232	319	320
412	413	400	401	599	600

PROBLEMAS INTERESSANTES

1. Marcos possuía 325 reais e ganhou de seu pai 235 reais. Ele quer comprar um par de sapatos que custa 125 reais, um par de calças que custa 230 reais e uma camisa que custa 132 reais para ir a uma festa.

a) Com que quantia Marcos ficou depois que ganhou o dinheiro de seu pai? _____

b) Que quantia gastará se comprar o que deseja? _____

c) Após a compra, com que quantia ficará? _____

d) Com a quantia que lhe restou, poderá comprar uma bola de futebol que custa 70 reais?

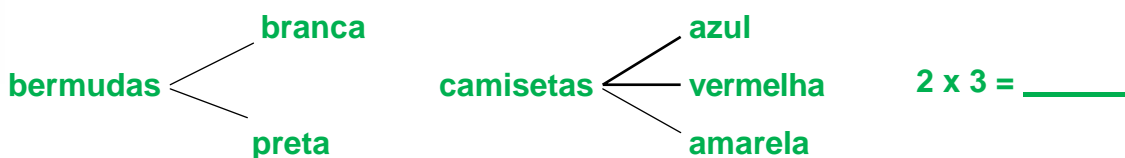
e) Por quê? _____

2. Uma fábrica produz 123 aparelhos de TV por mês.

a) Se desejamos saber quantas TVs ela produzirá num semestre, o que devemos fazer?

b) Quantas TVs a fábrica produzirá num semestre? _____

3. Vanessa ganhou 2 bermudas (branca e preta) e 3 camisetas (azul, vermelha e amarela). Vamos descobrir quantos trajes diferentes ela poderá usar usando essas peças (uma bermuda e uma camiseta).



Vanessa poderá vestir _____ trajes diferentes com essas peças.

4. Magali comprou sorvete de chocolate, creme e morango. Comprou também calda de chocolate, caramelo e morango. Quantos sorvetes diferentes poderá tomar, se usar um sabor de sorvete e uma calda? _____

5. Para organizar uma competição, Helena irá distribuir seus 56 alunos em grupos de 7 elementos cada um.

a) O que podemos fazer para descobrir quantos grupos ela poderá formar? _____

b) Quantos grupos Helena poderá formar? _____

FRAÇÕES



Utilizamos frações para representar partes de um inteiro ou mais.

1. Consulte seu Material Didático e ligue as frações às suas representações:



Fácil, não é?

2. Veja por que as frações a seguir são equivalentes:



$\frac{2}{3}$ e $\frac{4}{6}$ são equivalentes, pois representam a mesma parte do todo.

$$\frac{2 \times 2}{3 \times 2} = \frac{4}{6}$$

Determine o termo da fração que falta para que sejam equivalentes:

- a) $\frac{1}{4} = \frac{\quad}{8}$ b) $\frac{2}{3} = \frac{\quad}{9}$ c) $\frac{3}{5} = \frac{12}{\quad}$ d) $\frac{5}{6} = \frac{20}{\quad}$ e) $\frac{4}{7} = \frac{\quad}{35}$

3. Paula, Lúcia e Ana ganharam uma barra de chocolate de mesmo tamanho cada uma.

Paula comeu $\frac{3}{4}$ de sua barra. Lúcia comeu $\frac{3}{6}$ de sua barra e Ana comeu $\frac{6}{8}$.

Sendo assim, podemos afirmar que

- (A) Paula e Lúcia comeram a mesma parte de suas barras.
- (B) Paula e Ana comeram a mesma parte de suas barras.
- (C) Lúcia e Ana comeram a mesma parte de suas barras.
- (D) As três comeram a mesma parte de suas barras.

Relembrando.

Os seres vivos precisam do ambiente para sua sobrevivência.

- 1- Você sabe o que é um ser vivo? _____
- 2- Dê exemplo de três seres vivos que estejam próximos a você.

Para ser considerado um ser vivo é necessário ser formado por **células**. É por isso que se diz que **TODO** ser vivo é formado por **células**.

O que é célula?

Célula é a menor estrutura que forma os seres vivos.

Você, seus familiares, o gato, o cachorro, a flor, a árvore, todos são seres vivos. E todos são formados por células.



<https://pt.wikipedia.org>

Cada célula do nosso corpo tem uma função específica. Mas todas desempenham uma atividade "comunitária", trabalhando de maneira integrada com as demais células do corpo. É como se o nosso organismo fosse uma imensa sociedade de células, que cooperam umas com as outras, dividindo o trabalho entre si. Juntas, elas garantem a execução das inúmeras tarefas responsáveis pela manutenção da vida.

Alguns seres vivos são formados por uma única célula; outros são formados por muitas células.

Nós, seres humanos, somos formados por muitas células.

As células são estruturas muito, muito pequenas. Por isso, só conseguimos enxergá-las através de um aparelho chamado **microscópio**.



CÉLULA

A maioria das células possui três partes: **membrana plasmática**, **citoplasma** e **núcleo**.



MICROSCÓPIO

FIQUE LIGADO!!!

Alguns seres vivos são unicelulares, ou seja, possuem uma única célula. Nós, seres humanos, temos muitas células e somos chamados de pluricelulares.

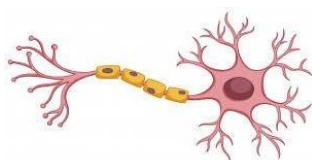
Agora vamos imaginar um ser vivo como nós: quantas células possuímos? Você sabe?

Um adulto tem cerca de 10 trilhões de células – imaginem 10 trilhões de balões como esse formando um ser humano!

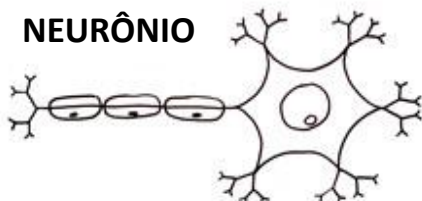
Mas será que todas as células de nosso corpo são iguais? Você conhece diferentes células humanas? Você já ouviu falar de neurônio? E hemácia? Será que essas células são iguais?

Os neurônios são as células nervosas. As hemácias são as células vermelhas do nosso sangue.

<https://br.freepik.com>



NEURÔNIO



HEMÁCIAS



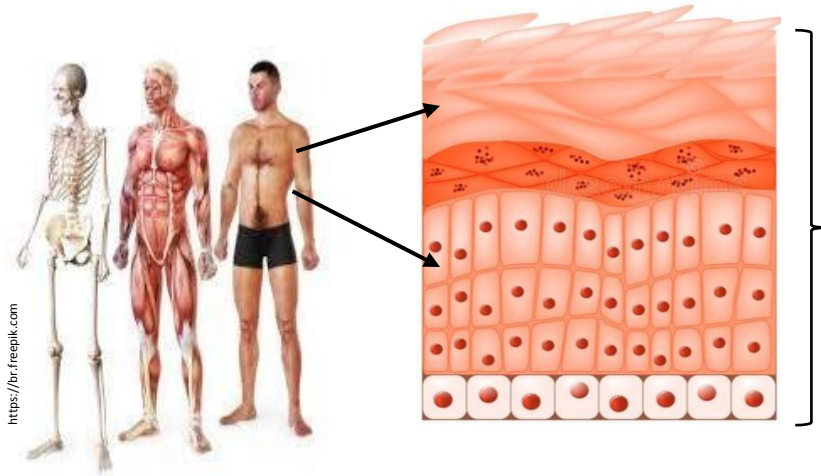
<https://br.freepik.com>

3- Agora, vamos pintar bem bonito essas células!

DICA

Observe como uma célula é bem diferente da outra. Isso acontece porque cada uma delas exerce funções diferentes no nosso corpo.

UMA CÉLULA AJUDA A OUTRA




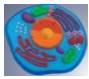
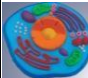


ESTRUTURA DA PELE
As células estão bem juntinhas umas das outras.

Esse é o esquema de nossa pele. Observe que uma célula está encostada na outra. Isso acontece porque nossa pele protege nosso corpo da chuva, do Sol, do vento ou de qualquer situação do ambiente que possa nos agredir.

4- Agora, vamos rever o que vimos até agora? Convide alguns de seus familiares para jogar com você. Mas, antes, você poderá explicar para eles um pouco sobre as células, ok?

1º SEMESTRE – 5º ANO

								
	Só conseguimos enxergar a célula através de um microscópio. É o seu dia de sorte! Você ganhou um! Avance duas casas.			Nós somos seres formados por muitas células. Duplique o número de casas que você tirou!				
	O conjunto de células que compõem nosso corpo trabalham unidas para formar o organismo.			As células da nossa pele são bem juntinhas, não deixam passar nada! Volte duas casas.				
	CHEGADA							
								

A membrana plasmática é seletiva. Volte para o início do jogo.

O citoplasma da célula tem aspecto gelatinoso. Fique sem jogar na próxima rodada!

 **← INÍCIO**

A célula é a menor estrutura que forma os seres vivos. Portanto, começará o jogo quem tirar o menor número no dado.

GANHA O JOGO QUEM CHEGAR PRIMEIRO!!



Olá, amiguinho(a)!

Vamos fazer seguir com mais uma fase dos nossos materiais de Geografia. A ideia é lhe dar aquela forcinha, para que você esteja preparado(a) para quando as aulas voltarem. Não vai perder nada e ainda vai ter muitos materiais e exercícios para estudar. Vamos nessa!

BANDEIRA DO ESTADO DO RIO DE JANEIRO



Você?
sabia?

A bandeira do estado do Rio de Janeiro, instituída a partir do ano de 1965 apresenta alguns símbolos das atividades econômicas que marcaram a história dessa unidade da federação. Os ramos de folhas do brasão central são de café e de cana-de-açúcar, duas culturas importantes ao longo da história fluminense. Já ao fundo é possível perceber a feição de uma montanha; é o Dedo de Deus. O morro faz parte da Serra do Mar, localizado no município de Petrópolis, na Região Serrana. Conhecer os símbolos de um estado e de um município brasileiro ajuda a compreender quais foram seus elementos formadores e quais as características desses espaços.

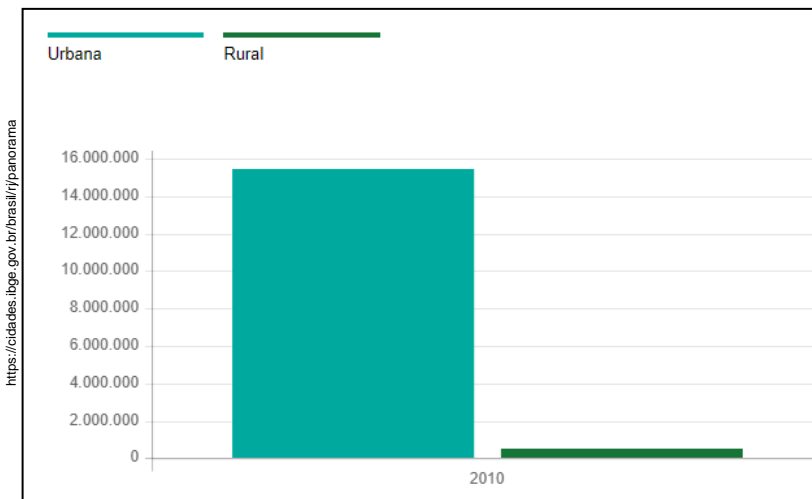


O Dedo de Deus é uma parte da Serra dos Órgãos, área inserida em outra Serra, a do Mar. Ele é um importante elemento natural que representa a Região Serrana do Estado do Rio de Janeiro. A cidade de Petrópolis, onde ele está localizado, abrigou a Família Real Brasileira durante décadas e é um lugar histórico, importante para o estado e para o Brasil.

Atividades

A partir dos elementos presentes na bandeira do estado do Rio de Janeiro e da explicação para a sua existência deste, que é um dos símbolos do território fluminense, responda às questões abaixo no seu caderno de Geografia:

- Um dos mais importantes elementos naturais do estado do Rio de Janeiro aparece na bandeira. Cite o nome da serra e do monumento geológico representados no brasão do estado.
- Dois elementos humanos ligados à agricultura do estado do Rio de Janeiro também aparecem na bandeira. Cite os nomes desses dois gêneros agrícolas.



Atualmente, a grande maioria da população fluminense vive em cidades; apenas uma pequena parcela mora no campo, exercendo atividades agrícolas.

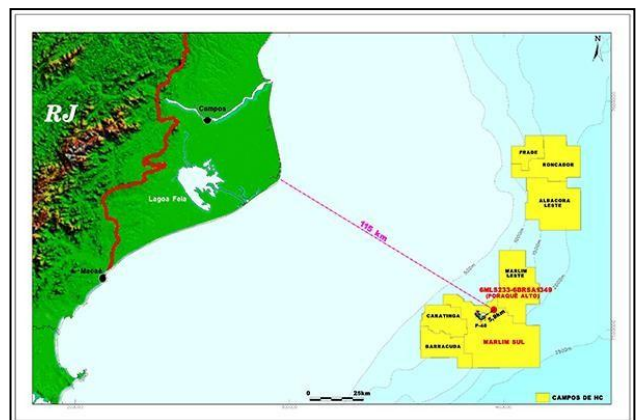
ANÁLISE de GRÁFICOS

Apesar de a agricultura ter feito parte da história do Brasil e, principalmente, do Rio de Janeiro, o cenário é bem diferente atualmente. Observe o gráfico ao lado e diga o que ele representa com relação à população residente no estado fluminense.

CURIOSIDADES



Plataforma de petróleo em operação na Bacia de Campos, na Região Norte Fluminense. Desde o final da década de 1990, a exploração desse recurso tem gerado um aumento da importância econômica do estado para o país.



O mapa mostra a distância e a localização da Bacia de Campos. Mesmo em alto mar, a área faz parte do território marítimo brasileiro e possui grandes reservas de petróleo, que, ao serem exploradas, geram grande receita para o estado do Rio de Janeiro.



Mas para compreendermos as relações da natureza no estado do Rio de Janeiro, é preciso conhecer mais elementos além do relevo. Nosso estado é caracterizado por uma presença marcante da vegetação de Mata Atlântica e por um clima tropical. Mas o que esses dois fatores significam na prática?

FIQUE LIGADO!!!

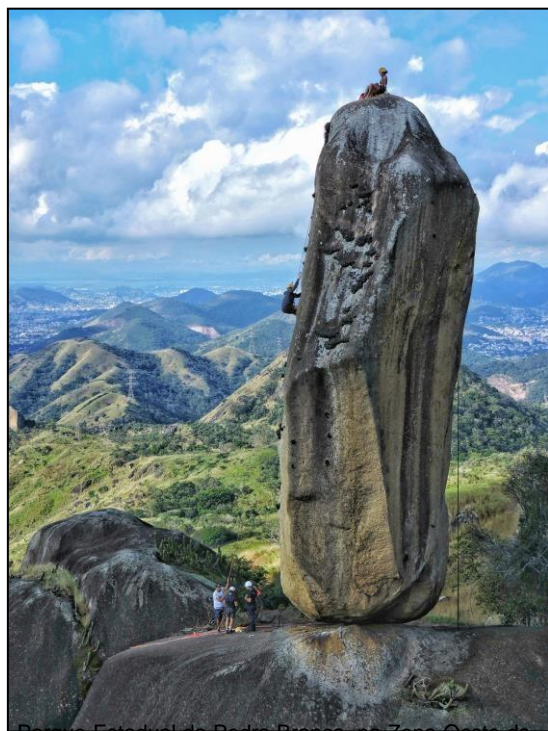
A Mata Atlântica é um dos grandes biomas brasileiros, juntamente com a Amazônia, Caatinga, Cerrado, Pantanal e Pampa.

O bioma, na definição do Instituto Brasileiro de Geografia e Estatística (IBGE), é o “conjunto de vida (vegetal e animal) definida pelo agrupamento de tipos de vegetação contíguos e identificáveis em escala regional, com condições geoclimáticas similares e história compartilhada de mudanças, resultando em uma diversidade biológica própria”.

Essa floresta abrange cerca de 15% do território nacional, em 17 estados, é o lar de 72% da população brasileira, abriga três dos maiores centros urbanos do continente sul americano e concentra 70% do PIB.

A Mata Atlântica possibilita atividades essenciais para a população, como o abastecimento de água, a agricultura, a pesca, a geração de energia elétrica, o turismo e o lazer.

Adaptado de: <https://www.sosma.org.br/conheca/mata-atlantica/>.
Consultado em 07/05/2020 às 10:51.



Parque Estadual da Pedra Branca, na Zona Oeste da Cidade do Rio de Janeiro preserva parte da Mata Atlântica original. A vegetação foi bastante devastada desde o início da colonização portuguesa.



Atividades

A partir das características da vegetação presente no estado do Rio de Janeiro, responda às questões abaixo no seu caderno de Geografia.



1 Cite o nome da vegetação característica do estado do Rio de Janeiro.



2 Aponte algumas atividades essenciais à população proporcionadas pela existência da Mata Atlântica no estado do Rio de Janeiro.

Entendendo...

LEITURA INDIVIDUAL

Os povos originários TUPIS em PINDORAMA

A terra que mais tarde viria a se chamar Brasil era chamada de diversas formas pelos povos indígenas que aqui viviam. A mais comum era “PINDORAMA”, que significa, na língua TUPI, “terra das palmeiras” ou “terra de árvores grandes e altas”. Mas quais indígenas habitavam essa PINDORAMA? Como eles viviam? Tudo é muito misterioso quando se trata da história dos indígenas antes da chegada dos portugueses. Como eles não possuíam escrita, tudo o que sabemos foi registrado nas cartas e diários dos portugueses e dos franceses. Com essas fontes, os relatos orais e as descobertas arqueológicas muito foi descoberto e escrito sobre o modo de vida desses que são, juntamente com os negros africanos e os colonizadores europeus, os povos originários do nosso país.

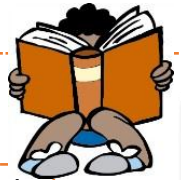


Imagem disponível em https://upload.wikimedia.org/wikipedia/commons/thumb/5/56/India_tupi.jpg/800px-India_tupi.jpg. Acesso em 4 de maio de 2020.

Índia tupi do século 17, por Albert Eckhout.

Os indígenas TUPIS predominavam no litoral do que hoje é o nosso país. Foram os primeiros a entrar em contato com os portugueses colonizadores. Eles estavam subdivididos em vários grupos menores, como TUPINIQUINS, TAMOIOS, TUPINAMBÁS e muitos outros. Podemos chamá-los de TUPIS porque possuíam um mesmo modo de vida e falavam uma língua em comum: o tupi.

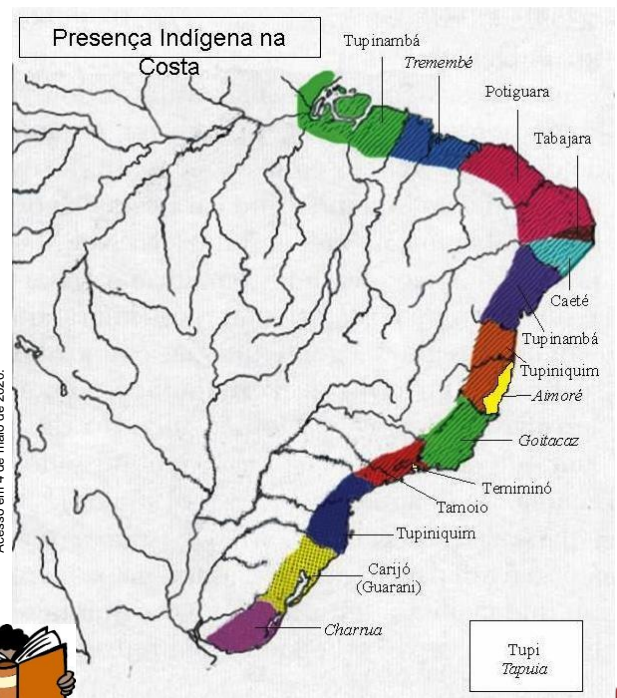
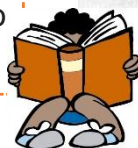


Imagem disponível em <https://upload.wikimedia.org/wikipedia/commons/0/08/Slidb27.JPG>. Acesso em 4 de maio de 2020.

É preciso refletir sobre a atribuição de nomes aos diversos grupos tupis. Isso porque muitos nomes foram dados pelos europeus.

Por vezes, os colonizadores chamavam os indígenas pelo nome do lugar em que viviam ou por alguma palavra que eles usavam com frequência. Nesse caso, os nomes nem sempre representavam a identidade dos povos nativos.

Observe ao lado o mapa que nomeia os principais grupos indígenas do litoral brasileiro no início do século 16.



Aplicando...

... o conhecimento!

Lembra-se do guerreiro tamoio CUNHAMBEBE, que lutou contra os portugueses ao lado dos franceses? O nome dele tem um significado bem curioso!



Você ? sabia ?

CUNHÃ, em tupi, quer dizer MULHER e, por vezes, pode significar também “mãe”. E BEBE significa VOAR. Será que Cunhambebe quer dizer “mulher que voa”? Alguns estudiosos acham que sim, mas é difícil acreditar. Cunhambebe era um grande líder e guerreiro. As mulheres, naquela época, cuidavam da agricultura e dos filhos. Cunhambebe era homem, guerreiro e, claro, não voava.

A língua portuguesa falada por nós, brasileiros, guarda inúmeras contribuições da língua tupi. Você conhece alguma dessas palavras?

ABAETÉ, ABACAXI, ARIRAMBA, AÇAÍ, BIBOCA, BURITI, CAJU, CARIOCA, CAPOEIRA, CAIPORA, CARÁ, GURI, GRAÚNA, GOITACAZES, IGARAPÉ, JABUTICABA, JACARÉ, JENIPAPO, MANDIOCA, MUTIRÃO, PAÇOCA, PIPOCA, PINDAÍBA, PIPOCA, SABIÁ, TIJUCA, TOCANTINS.



Atividades



Pesquise no dicionário o significado das palavras que você não conhece e escreva em seu caderno.

Acesse o Dicionário Online da Língua Portuguesa em <https://www.dicio.com.br>.

AQUI TEM

Língua Portuguesa



Interpretando...

...A religião e o modo de vida dos TUPIS

Os TUPIS viviam em todo o litoral do Oceano Atlântico em MALOCAS, casas feitas de palha, madeira e folhas de palmeiras, sem janelas. Elas possuíam duas aberturas como se fossem portas, laterais. Eram sete ou oito malocas por aldeia, sendo que uma poderia abrigar até 200 pessoas, várias famílias. O chefe da maloca era sempre um grande guerreiro. Por isso, a palavra MALOCA significa “CASA DE GUERRA”, embora ali as pessoas dormissem e as mulheres fizessem a farinha de mandioca, prevalecia a paz dentro das malocas.

Porém, a guerra era a atividade mais valorizada entre os TUPIS. Os guerreiros se preparavam para ela pintando o corpo, o cabelo e os pés de vermelho, com URUCUM. O rosto era pintado de vermelho e preto, com JENIPAPO. Eles combatiam com arcos e flechas feitas de madeira e de UBÁ ou também CANA-BRAVA ou CANA-DO-RIO.



Maloca da Comunidade de São Pedro, na Terra Indígena, Alto Rio Negro, Amazonas.



Tamoios e Temiminós combatem na Baía de Guanabara. Gravura de Theodore de Bry, 1564.

Os povos indígenas caçavam, pescavam e produziam tudo para ser consumido pela aldeia. Não faziam nada para vender, apenas para a sobrevivência dos grupos que viviam em cada maloca.

Os pajés eram os sacerdotes tupis. Eles dominavam as propriedades medicinais das ervas e faziam remédios. Eles também faziam profecias sobre um futuro de grandeza e abundância para todos da aldeia. As crenças tupis estavam ligadas à natureza, aos animais, aos astros do céu.

Criando... AGORA 😊 é com você !!!



Complete as sentenças abaixo, de acordo com o conhecimento aprendido nas páginas anteriores.

As palavras que são as suas RESPOSTAS CORRETAS estão escondidas aqui neste CAÇA-PALAVRAS. Vamos encontrá-las?

- O nome mais comum com que os TUPIS chamavam esta terra que é o Brasil era _____.
- O povo europeu que colonizou o Brasil e deu nomes aos vários grupos indígenas que aqui já viviam foram os _____.
- Os indígenas que predominavam em todo o território brasileiro eram os _____.
- Existiam grupos menores de indígenas, como os Tupiniquins, os Tamoios e os _____.
- Grande guerreiro que lutou ao lado dos franceses contra os portugueses, seu nome pode significar “mulher que voa”. Seu nome era _____.
- Que palavra tem origem Tupi e hoje dá nome a um bairro do Rio de Janeiro?
_____.
- As casas dos Tupis, feitas de palha, madeira e folhas de palmeiras, é chamada de _____.
- Os sacerdotes dos Tupis, que tinham grande conhecimento sobre ervas medicinais e faziam profecias, é chamado de _____.

Caça-conhecimento



As palavras que são as suas RESPOSTAS CORRETAS estão escondidas aqui neste CAÇA-PALAVRAS. Vamos encontrá-las?

T	U	P	I	S	K	N	A	K	N	D	E	E	R	C	Ç	S
A	B	F	Q	R	L	L	N	A	H	E	K	L	P	E	V	P
S	J	R	O	R	Ç	S	S	A	B	C	K	N	A	M	H	I
L	Ç	T	E	O	V	Ç	Á	E	N	T	O	S	J	Y	L	N
G	W	L	A	O	M	G	B	X	Ç	O	R	T	É	R	D	D
Z	E	G	W	P	A	M	M	K	A	S	I	S	S	K	K	O
M	A	L	O	C	A	S	A	D	H	O	J	I	A	O	S	R
I	O	E	A	H	R	I	N	Q	D	K	T	H	A	K	T	A
C	H	S	N	T	P	T	I	J	U	C	A	R	N	Ç	Y	M
T	Y	U	N	W	F	K	P	M	A	Y	Ã	Y	Y	L	I	A
V	C	S	D	I	T	E	U	S	L	R	E	A	S	E	J	Z
M	Y	J	O	P	O	R	T	U	G	U	E	S	E	S	H	X

Os contos maravilhosos encantam as pessoas há gerações. O conto que você vai ler pertence à tradição oral alemã.

AQUI TEM
Língua Portuguesa

1 – Leia o conto abaixo.

LEITURA
INDIVIDUAL

O sapateiro e os duendes

Era uma vez um sapateiro que trabalhava duro e era muito honesto. Mas nem assim ele conseguia ganhar o suficiente para viver. Até que, finalmente, tudo que ele tinha no mundo se foi, exceto a quantidade de couro exata para fazer um par de sapatos. Ele os cortou e deixou preparados para montar no dia seguinte, pretendendo acordar de manhã bem cedo para trabalhar. {...} De manhã cedo, depois de dizer suas orações, preparava-se para fazer seu trabalho, quando, para seu grande espanto, ali estavam os sapatos, já prontos, sobre a mesa. O bom homem não sabia o que dizer ou pensar deste estranho acontecimento. Examinou o acabamento: era tão benfeito e preciso que parecia uma perfeita obra de arte.

Naquele mesmo dia apareceu um cliente e os sapatos agradaram-lhe tanto, que teria pago um preço muito acima do normal por eles; e o pobre sapateiro, com o dinheiro, comprou couro suficiente para fazer mais dois pares. Naquela noite, cortou o couro e foi para a cama, porque pretendia acordar e começar cedo o trabalho no dia seguinte. Quando acordou, o trabalho já estava feito e acabado. Vieram então compradores que pagaram generosamente por seus produtos, de modo que ele pôde comprar couro o suficiente para mais quatro pares. Ele novamente cortou o couro à noite, e encontrou o serviço acabado pela manhã, como antes; e assim foi durante algum tempo: o que era deixado preparado à noite estava sempre pronto ao nascer do dia, e o bom homem prosperou novamente.

Certa noite, perto do Natal, quando ele e a mulher estavam sentados perto do fogo conversando, ele disse, “Gostaria de ficar observando esta noite para ver quem vem fazer o trabalho por mim”. Quando deu meia-noite, apareceram dois anõezinhos nus que se sentaram na bancada do sapateiro, pegaram o couro cortado e começaram a pregar com seus dedinhos, costurando, martelando e remendando com tal rapidez que deixaram o sapateiro boquiaberto de admiração; o sapateiro não conseguia despregar os olhos de que via. E assim prosseguiram no trabalho até terminá-lo, deixando os sapatos prontos para o uso em cima da mesa.

No dia seguinte, a esposa disse ao sapateiro, “Esses homenzinhos nos deixaram ricos e devemos ser gratos a eles, prestando-lhes algum serviço em troca. {...} Sabe o que mais; vou fazer uma camisa para cada um, e um casaco, e um colete, e um par de calças em troca; você fará para cada um deles um par de sapatinhos”.

{...} Por volta da meia-noite, os anões apareceram e iam sentar-se para fazer seu trabalho, como de costume, quando viram as roupas colocadas para eles, o que os deixou alegres e muito satisfeitos. Vestiram-se, então, num piscar de olhos, dançaram, deram cambalhotas e saltitaram na maior alegria até que finalmente saíram dançando pela porta para o gramado, e o sapateiro nunca mais os viu: mas enquanto viveu, tudo correu bem para ele desde aquela época.

GRIMM, Irmãos. O sapateiro e os duendes. Iluminuras, 2012.

Glossário:

Acabamento = Tratamento final para a costura.

Prosperar = Enriquecer, progredir.

Preguear = Fazer pregas.

Conversando sobre o texto...

Os contos são narrativas populares, transmitidas de geração a geração, e alguns têm como característica marcante a presença de um elemento mágico capaz de transformar o destino dos personagens.

Marque a resposta correta de acordo com o conto.

1 - O elemento mágico deste conto está representado pelos

- (A) duendes.
- (B) amigos do sapateiro.
- (C) compradores de sapatos.
- (D) próprios sapateiros da vizinhança.

2 - São personagens do conto:

- (A) o sapateiro e a mulher.
- (B) os duendes e a mulher.
- (C) os duendes e o sapateiro.
- (D) o sapateiro, a mulher, dois duendes e os compradores dos sapatos.

3 – Responda.

A) Qual é o assunto do conto?

B) Quem ajudou o sapateiro?

No conto, o sapateiro morava com sua esposa e, juntos, buscavam vencer as dificuldades!

4 – Escreva com quem você mora e o que vocês estão fazendo para superar, juntos, este momento de dificuldade pelo qual estamos passando, por causa da pandemia do Covid-19.



As pessoas que moram com você podem realmente contar com sua ajuda?!

Caça-conhecimento

5 – Encontre, no caça-palavra, 4 sentimentos ou atitude que podemos perceber no conto, e que você pode ter com as pessoas que moram com você.

G	R	A	T	I	D	Ã	O	P	O
T	R	I	S	T	E	Z	A	N	H
M	S	A	L	E	G	R	I	A	j
C	O	O	P	E	R	A	Ç	Ã	O
V	B	A	S	E	D	X	Y	Z	E
I	P	S	C	A	R	I	N	H	O
E	G	O	Í	S	M	O	O	Z	Q
C	O	O	P	E	M	J	O	Ç	T

Leia: “...devemos ser gratos a eles, prestando-lhes algum serviço em troca”. Essa foi a intenção da esposa do sapateiro em agradecimento pelo que os duendes fizeram por eles.

6 – No momento de pandemia que estamos vivendo, só podemos estar juntos às pessoas que moram conosco.

Marque um (X) no que você pode fazer para mostrar gratidão às pessoas que moram com você neste momento.

Dar um abraço.

Dar um beijo.

Fazer malcriação.

Dar um empurrão.

Oferecer um cartão.

Fazer um carinho.

Pedro mora com oito pessoas. Elas se uniram para fazer máscaras e, com a venda, conseguir dinheiro para vencer a dificuldade financeira deste momento, em que não podem sair de casa para trabalhar. Enquanto uns costuravam, outros limpavam a costura e embalavam as máscaras.

AQUI TEM
Matemática

1 – Leia a tabela.

Parentes de Pedro	Quantidade de máscaras confeccionadas por dia	Total de máscaras feitas em 5 dias	Valor de cada máscara	Valor total
Beto (tio)	27	135	R\$ 6,00	810 reais
Bia (mãe)	29	145	R\$ 5,00	725 reais
Paulo (irmão)	10	50	R\$ 4,00	200 reais
Gabriel (primo)	8	40	R\$ 6,00	240 reais
D. Ana (avó)	17	85	R\$ 6,00	510 reais

2 – Responda de acordo com os dados da tabela.

A) Quem confeccionou mais máscaras em 5 dias? _____

B) Quantas máscaras Bia fez a mais que D. Ana em 5 dias?

C) Quais são os números que possuem o algarismo 4 na 2.^a ordem?

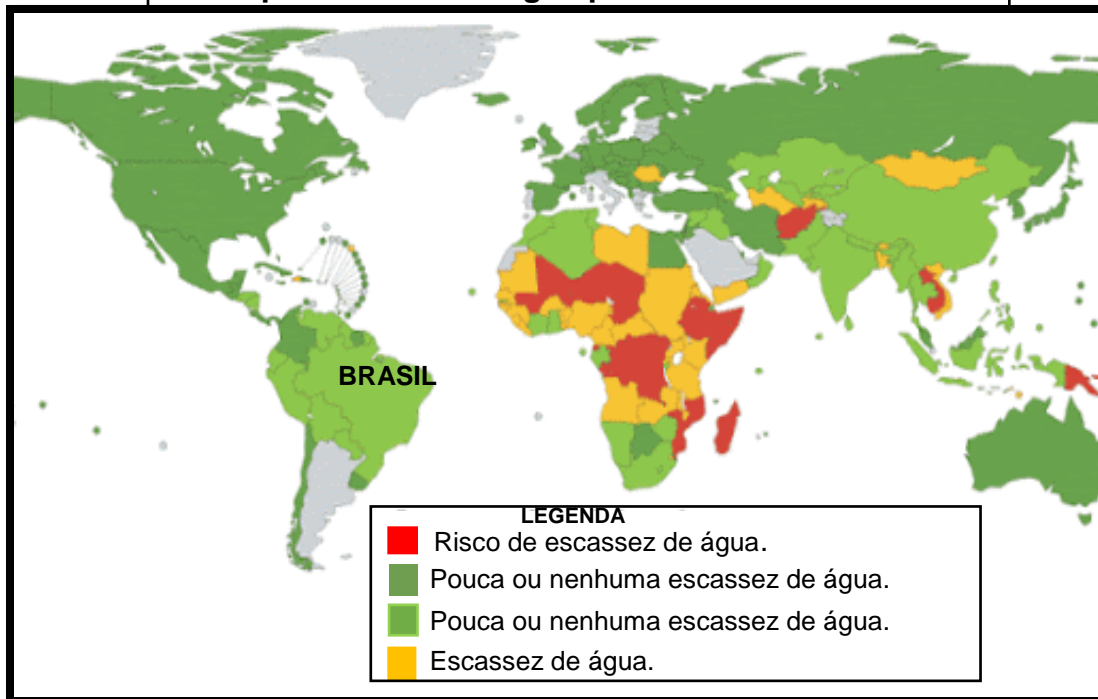
D) Somando os valores arrecadados, com a venda de todas as máscaras confeccionadas, quantos reais a família de Pedro conseguiu arrecadar? _____

Faça aqui seu cálculo.



1 - Observe o mapa e veja como a água doce está distribuída no mundo.

Disponibilidade de água potável no mundo 2002



portaldo professor.mec.gov.br

ATENÇÃO: Escassez significa carência ou falta de um bem ou serviço em relação à sua necessidade.

2 – Observe o mapa e marque a resposta correta.

A) De acordo com a legenda, a situação do Brasil em relação à água potável é:

Escassez de água.

Pouca ou nenhuma escassez de água.

DESAFIO

1 – Escolha uma opção dentro do retângulo para completar a frase.

A) Embora o Brasil concentre 12% (doze por cento) de toda água doce disponível no planeta, existem áreas que sofrem com secas prolongadas, como parte da Região

Sudeste - Nordeste

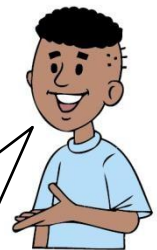
1- Leia as afirmações feitas pelas crianças em relação à Cidade do Rio de Janeiro. Contorne as duas informações incorretas.



No Rio de Janeiro, não existe desigualdade social. Todas as pessoas têm as mesmas condições de vida.



Nas cidades grandes, há dificuldade de locomoção. As pessoas perdem muito tempo para chegar aos locais aonde precisam ir.



Nas cidades pequenas, a maior parte das pessoas trabalha em pequenos comércios.

As cidades são todas iguais, sendo grandes ou pequenas, não há diferença entre elas.

Registrando...

A) Explique por que as afirmações que você contornou estão incorretas.

2 – Risque a imagem que retrata um problema ambiental na Cidade do Rio de Janeiro.





1 – Responda.

A) Em sua opinião, por que os brasileiros apresentam características diferentes?

B) Você acha que devemos respeitar o jeito diferente de cada pessoa? Escreva por que você acha isso.

2 – Observe as características físicas das pessoas que moram com você e escreva o que se pede:

Duas semelhanças entre as pessoas.	Duas diferenças entre as pessoas.

O Brasil apresenta uma grande dimensão territorial, e uma imensa diversidade cultural. Os colonizadores europeus, a população indígena e os escravos africanos foram responsáveis pela nossa diversidade cultural.



3 – Coloque (V) nas afirmativas verdadeiras e (F) nas afirmativas falsas.

() O mapa está representando os colonizadores europeus, a população indígena e os escravos africanos.

() De acordo com o mapa, a capoeira surgiu no estado do Rio de Janeiro, na região Sudeste.

() Cada povo contribuiu na formação cultural do Brasil, com sua música, arte, comida, religião, dança entre outros.

FRAÇÕES

Você sabe para que servem as frações?



Os números fracionários surgiram da necessidade de se dividir em partes iguais a unidade de medida.

INTEIRO E PARTES DO INTEIRO

A Professora Natália distribuiu para seus alunos uma tira de papel dividida em 6 partes iguais e pediu a cada aluno que pintasse de vermelho apenas uma parte. Observe.



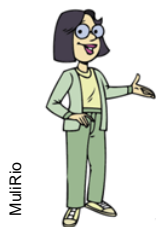
Repare que cada aluno pintou uma parte num total de 6. Ou seja, cada aluno pintou um sexto ou $\frac{1}{6}$ da tira.

Nas frações temos:

$\frac{1}{6}$ → Numerador
 $\frac{1}{6}$ → Denominador

✓ O número que aparece embaixo (chamado **denominador da fração**) indica em quantas partes o inteiro foi dividido.

✓ O número que aparece em cima (**numerador da fração**) indica quantas dessas partes foram tomadas.



Observe que $\frac{6}{6}$ da tira de papel correspondem à tira inteira. A fração $\frac{6}{6}$ indica uma quantidade inteira, ou seja, $\frac{6}{6} = 1$.

Se a Professora Natália tivesse proposto para que cada aluno(a) pintasse 4 partes, que fração da tira toda eles teriam pintado? _____

43- Escreva por extenso as seguintes frações:

a) $\frac{7}{100}$ _____

b) $\frac{5}{9}$ _____

c) $\frac{4}{3}$ _____

d) $\frac{4}{15}$ _____