



PREFEITURA MUNICIPAL

**SÃO JOSÉ DO VALE DO RIO PRETO**

São José pode mais!

Em parceria



# Material de Complementação Escolar

## 7º Ano

### 22-06 a 03-07

Secretaria de Educação, Cultura,  
Ciência e Tecnologia

2020

Hoje em dia, as invenções tecnológicas, como os celulares e os computadores, nos ajudam quando precisamos escrever e compartilhar textos com grande agilidade, não é mesmo? Mas será que todos estamos dominando o “informatiquês” com seus **neologismos**? Vamos testar...

## Por dentro do informatiquês

Em informática, o uso de neologismos (novas palavras) é muito comum, principalmente os de língua inglesa. Mas, atenção: **mesmo vindo do inglês, todas essas palavras vão obedecer às regras de concordância e de conjugação do português.**

Agora, faça as cruzadinhas abaixo e veja se você domina o informatiquês (o vocabulário de quem sabe muito sobre informática).

**1** Apagar, remover um caractere ou um texto.

**2** Passar uma imagem ou um texto para o computador. Termo formado pela base inglesa scan.

**3** Compactar arquivos. A palavra é formada a partir do nome ZRZIP, que é um programa de compactação.

**4** Fazer uma cópia de um arquivo. Termo formado pelo verbo inglês back up.

**5** Ligar. A palavra é formada pelo verbo inglês link.

**6** Do inglês to click.

Entre Jovens MultiRio outubro de 2014.

Qual o sentido da palavra **agilidade** no texto acima?

\_\_\_\_\_

\_\_\_\_\_

**FIQUE de OLHO!!**

**Neologismo** é o nome dado a uma nova palavra criada ou a uma palavra já existente à qual é atribuído um novo significado.

<https://www.normaculta.com.br/neologismo/>

Neologismos



Clicar  
Deletar  
Escanear

Se liga nessa tirinha do Armandinho!



Não é todo mundo que consegue “trabalhar” com as novas tecnologias! Que tal ajudar quem precisa? Partilharé um gesto de solidariedade...





A HISTÓRIA EM QUADRINHOS é um texto misto, composto de quadros, que podem associar dois tipos de linguagem: a verbal e a não verbal (visual). As narrativas, em geral, são breves e, com frequência, surge um elemento que surpreende. Vamos lá!

Lembre-se de que logo no início do MDC, você encontrará muitas outras características desse gênero.

Leia a HQ abaixo. Mas preste bastante atenção aos detalhes, pois ela é um pouquinho diferente das HQs que costumamos ler...

## Conversando sobre o texto...

Identificar a **finalidade** do texto é pensar sobre a sua intencionalidade. Para que ele foi escrito? Para que ele é usado na sociedade? Qual o seu propósito comunicativo?

Um texto pode ter a finalidade de informar, narrar um acontecimento, convencer alguém de uma ideia, divulgar um produto, divertir, contar uma história...

1- Qual a finalidade da HQ ao lado?

\_\_\_\_\_

2- Como é contada a história de Luluzinha?

\_\_\_\_\_

3- Lembre-se de que podemos antecipar o assunto de um texto a partir do título. A HQ ao lado não possui título. Se você fosse dar um título a ela, qual seria?

\_\_\_\_\_



Agora, leia a história cujos personagens são Mafalda e o seu amigo Miguelito e compare-a com a da Luluzinha.



**FIQUE LIGADO!!!**

Na tirinha da Mafalda e Miguelito lida, na página anterior, os textos de fala estão dentro de balões. A função do balão é representar a fala ou pensamento das personagens!

Represente o pensamento de Chiquinha, em cada momento, dentro dos balões. Preste atenção nas expressões e nos gestos das personagens.



PAIVA, Miguel. Chiquinha Família& Cia. Rio de Janeiro: Rovelle, 2014.

**Conversando sobre o texto...**

**FIQUE de OLHO!!!**

Balões de fala e no balões de pensamento são diferentes, percebeu?

1- Quando e onde aconteceram as cenas mostradas nos quadrinhos?

---

2- A expressão de Chiquinha no 1.º quadrinho demonstra satisfação como no 2.º quadrinho? Como você percebeu isso?

---

Parece que Chiquinha precisa se organizar para melhor aproveitar seu tempo de estudo...

Em breve estaremos abraçando amigos e parentes, curtindo as aulas e admirando a beleza da natureza! Cuide-se e aguente firme!



Foto de Paulo Brandt

## POTENCIAÇÃO DE NÚMEROS INTEIROS



A potenciação é um produto de fatores iguais à base.



Por isso, vale a mesma regra de sinais da multiplicação.

Observe o exemplo:

$$\text{Base} \rightarrow 2^3 = 2 \cdot 2 \cdot 2 = 8 \leftarrow \text{potência}$$

*Expoente*

Base expoente potência

+	par	+
+	ímpar	+
-	par	+
-	ímpar	-



1- Calcule o valor das potências:

- a)  $(-3)^3 = (-3) \cdot (-3) \cdot (-3) = -27$   
 b)  $(-3)^2 =$  \_\_\_\_\_  
 c)  $(-3)^1 =$  \_\_\_\_\_  
 d)  $(-3)^0 =$  \_\_\_\_\_

Se não colocarmos os parênteses, o expoente é aplicado apenas na base. Observe:

$$-3^2 = -(-3)^2 = -(3 \cdot 3) = -9$$

2- Os alunos do 7.<sup>o</sup> ano de uma escola foram divididos em 6 equipes para um torneio de dardo. Cada equipe ficou com 6 estudantes e cada estudante poderia fazer 6 jogadas. Quantas jogadas podem ser feitas no total?

Resposta: \_\_\_\_\_

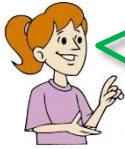
3- Escreva em forma de potência:

- a)  $(-6)^5 =$  \_\_\_\_\_  
 b)  $(-5)^3 =$  \_\_\_\_\_

4- Determine os resultados das potências:

- a)  $(-2)^3 =$  \_\_\_\_\_ f)  $(-1)^3 =$  \_\_\_\_\_  
 b)  $(+2)^3 =$  \_\_\_\_\_ g)  $(+9)^2 =$  \_\_\_\_\_  
 c)  $-2^4 =$  \_\_\_\_\_ h)  $(-25)^0 =$  \_\_\_\_\_  
 d)  $5^3 =$  \_\_\_\_\_ i)  $5^2 =$  \_\_\_\_\_  
 e)  $(-10)^5 =$  \_\_\_\_\_ j)  $(+10)^0 =$  \_\_\_\_\_

RAIZ QUADRADA DE NÚMERO INTEIRO

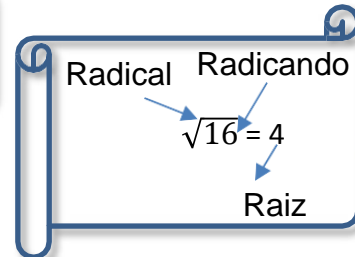


Qual o número que tem por quadrado o número 16?

$(+4)^2 = (+4) \cdot (+4) = 16$  e  
 $(-4)^2 = (-4) \cdot (-4) = 16$   
Temos duas soluções.



Mas em Matemática o resultado de uma operação **deve ser único**, por isso definimos que  $\sqrt{16} = +4$ .



Então, o oposto de  $\sqrt{16}$  é  $-\sqrt{16}$ . Logo  $-\sqrt{16} = -4$

**Cuidado!** Os números inteiros não possuem raiz quadrada em Z.

$\sqrt{-16} \notin \mathbb{Z}$

1- Responda:

a)  $\sqrt{49} = \underline{\quad}$  b)  $\sqrt{121} = \underline{\quad}$  c)  $\sqrt{-25} = \underline{\quad}$  d)  $\sqrt{1} = \underline{\quad}$  e)  $-(\sqrt{9}) = \underline{\quad}$  f)  $-(\sqrt{36}) = \underline{\quad}$

2- Observe o exemplo e encontre a raiz quadrada:

a)  $\sqrt{324} = \sqrt{2^2 \cdot 3^2 \cdot 3^2} = 2 \cdot 3 \cdot 3 = 18$

324	2
162	2
81	3
27	3
9	3
3	3
1	

b)  $\sqrt{441} =$

c)  $\sqrt{225} =$

d)  $\sqrt{64} =$

Você pode encontrar a raiz quadrada decompondo em fatores primos. Veja:



Lembre-se: a existência de parênteses e a localização deles têm grande importância para a resolução de uma expressão. Logo, ao resolver uma expressão, você deve seguir uma ordem:

- **parênteses, colchetes e chaves, nesta ordem;**
- **multiplicação e divisão, na ordem em que aparecem;**
- **adição e subtração, na ordem em que aparecem.**

3- Resolva as expressões:

a)  $6^2 + \sqrt{16} - [(+24) : (-4) + 3] =$

b)  $\sqrt{100} : (+2) + (-5)^2 \cdot (-2)^2 =$

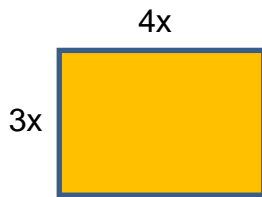
c)  $\sqrt{81} \cdot (-5) + 6^2 : (-3) =$

### EXPRESSÕES ALGÉBRICAS

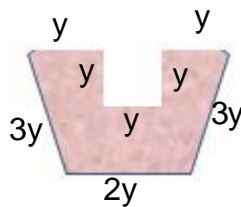
1- Utilizando apenas símbolos matemáticos, escreva as seguintes expressões:

- A soma de três com o quádruplo de um número: \_\_\_\_\_
- A diferença entre o triplo e o quádruplo de um número: \_\_\_\_\_
- A soma de dois números consecutivos: \_\_\_\_\_
- O perímetro de um quadrado, cuja medida do lado é  $x$ : \_\_\_\_\_
- O produto de um número inteiro pelo oposto de cinco é igual a menos nove: \_\_\_\_\_

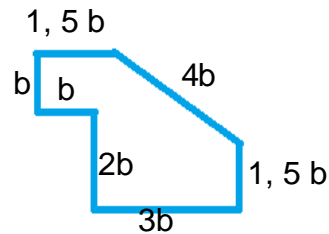
2- Encontre as expressões algébricas que correspondem ao perímetro das figuras:



a) \_\_\_\_\_



b) \_\_\_\_\_

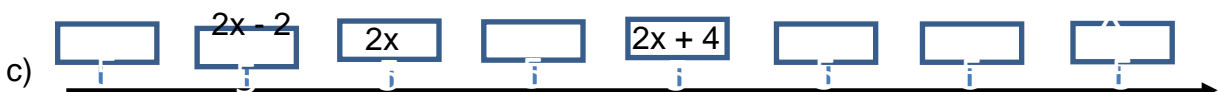


c) \_\_\_\_\_

3- Encontre as expressões algébricas equivalentes, reduzindo a um único termo:

- $2a + 7a =$  \_\_\_\_\_
- $5a - 9a =$  \_\_\_\_\_
- $7p - p + 4p =$  \_\_\_\_\_
- $3x + 8x - y =$  \_\_\_\_\_
- $5m - m - 10m =$  \_\_\_\_\_
- $23m - 25m - m =$  \_\_\_\_\_

4- Analise e complete a reta numérica:



5- Qual é o número que adicionado ao triplo de 10 resulta 87?

- Qual a expressão que representa o problema? \_\_\_\_\_
- Qual é o número? \_\_\_\_\_



## Problemas ambientais nos ecossistemas

### Governo enviará tropas à Amazônia para deter disparada do desmatamento

O desmatamento na Amazônia atingiu uma alta de 11 anos em 2019, quando incêndios devastaram a floresta tropical.

A destruição continuou a aumentar neste ano. De janeiro a março, o desmatamento na Amazônia brasileira cresceu 51% na comparação com um ano atrás, de acordo com dados de satélite preliminares.

Fonte: <https://oglobo.globo.com/sociedade/governo-enviara-tropas-amazonia-para-deter-disparada-do-desmatamento-diz-mourao-24402328> Acesso em 30/04/2020



Desmatamento na Amazônia

O desmatamento é um problema ambiental que atinge muitos de nossos ecossistemas.

1) Ache no quadro outros problemas ambientais atuais e complete as lacunas:



## Caça-conhecimento

S	E	F	O	P	I	T	G	R	E	D	A	S	P	O
H	U	Q	U	E	I	M	A	D	A	S	N	U	O	J
T	Ã	O	N	S	S	E	R	Q	U	I	N	M	L	O
R	A	S	S	C	R	I	J	U	O	L	E	O	U	M
Ã	C	R	E	A	N	H	I	L	Ç	Ã	O	N	I	L
F	A	V	E	P	R	O	C	R	I	N	E	O	Ç	Õ
I	L	H	E	R	E	G	U	M	A	S	I	C	Ã	O
C	I	V	O	E	S	Q	U	I	D	R	E	U	O	N
O	N	U	J	D	A	E	S	Q	U	I	N	L	E	S
X	A	R	J	A	H	I	L	N	U	J	E	T	I	M
M	E	U	S	T	I	L	P	O	Ç	Õ	E	U	R	T
G	R	A	D	Ó	S	I	L	V	E	S	T	R	E	S
Q	U	I	L	R	A	N	U	T	E	R	S	A	C	A
F	E	D	R	I	L	H	O	P	R	E	A	S	S	I
V	E	R	D	A	Q	U	E	R	D	O	L	P	E	R

- A) As \_\_\_\_\_ destroem a vegetação e a camada fértil do solo.
- B) A \_\_\_\_\_ acontece de maneira excessiva e insustentável afetando os ecossistemas aquáticos.
- C) O \_\_\_\_\_ de animais \_\_\_\_\_ provoca \_\_\_\_\_ desequilíbrio nos ecossistemas.
- D) A \_\_\_\_\_ afeta os solos, água e ar, isto é, os elementos abióticos de um ecossistema que acabam influenciando os elementos bióticos.
- E) A \_\_\_\_\_ desgasta o solo e contribui para diminuição da biodiversidade.



Alguns problemas estão mais relacionados aos elementos abióticos, que não têm vida, como a poluição da água, e outros aos elementos bióticos, que têm vida; mas ambos causam danos aos ecossistemas.

## A importância dos elementos abióticos para os seres vivos

### Experimentando...

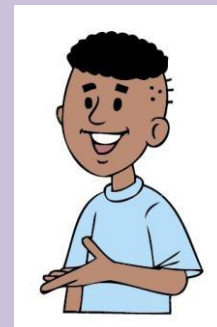
Vamos verificar a importância de elementos abióticos para a germinação e desenvolvimento do feijão?

#### MATERIAL

- feijão cru
- copo plástico
- algodão ou terra
- água
- etiquetas
- caixa de sapato



Imagem cedida pelo autor Wagner Medeiros



#### PROCEDIMENTO

- Coloque algodão ou terra em cada copo.
- Coloque sementes de feijão, para germinar, em copos etiquetados de 1 a 4.  
Importante:
- Coloque sementes iguais em quatro copos: um deles você irá regar diariamente. O outro, não. Você poderá verificar se a água é um fator fundamental para a germinação.
- Nos outros dois, você irá testar a importância da luz para o desenvolvimento: irá deixar um copo em local iluminado e o outro, dentro de uma caixa de sapato fechada. Você deverá regar, igualmente, os dois copos.

Lembre-se de registrar no caderno, com desenhos, o seu experimento e de elaborar uma ficha de registro, como o modelo a seguir.



## Registrando...

### Ficha de registro diário (modelo)

Data da observação: \_\_\_\_\_

Copo 1: semente com água - \_\_\_\_\_

Copo 2: semente sem água - \_\_\_\_\_

Copo 3: semente em local iluminado - \_\_\_\_\_

Copo 4: semente em local escuro - \_\_\_\_\_

Hipóteses/Conclusões: \_\_\_\_\_

\_\_\_\_\_  
\_\_\_\_\_

Nas diferentes situações de germinação, você estará testando a importância de alguns elementos abióticos para os seres vivos.

2) Que elementos abióticos você identificou nesse experimento? Ache no quadro e complete as lacunas:

P	R	E	D	A	S	T	O	L	E
A	G	E	R	M	I	E	S	S	O
Q	U	E	R	N	I	R	A	L	O
D	Á	G	U	A	N	R	E	U	L
C	R	E	F	I	T	A	U	Z	E
A	S	S	Ã	T	E	J	U	N	I
F	R	A	B	U	J	I	L	E	D
A	L	G	O	D	Ã	O	N	H	E
D	A	S	Q	U	I	N	O	L	P
P	O	Ç	Õ	D	A	S	C	E	R

- A) \_\_\_\_\_  
 B) \_\_\_\_\_  
 C) \_\_\_\_\_ ou \_\_\_\_\_  
 \_\_\_\_\_

Mas existem outros elementos abióticos que interferem nos ecossistemas.

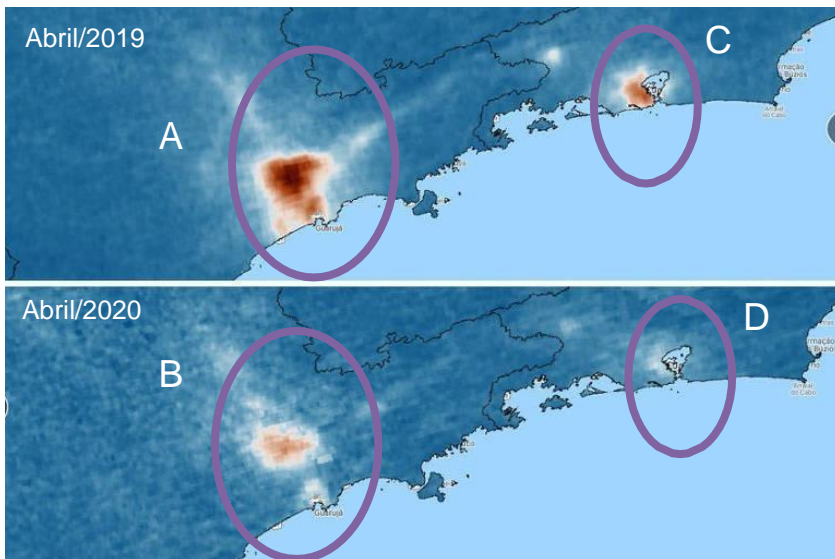
3) Ache alguns no quadro e complete as lacunas:

D	A	T	U	J	I	M	E	N	R
D	A	E	V	E	N	T	O	S	U
A	S	M	E	N	T	R	E	A	N
J	O	P	E	Ç	Ã	O	U	L	A
Q	U	E	I	G	A	R	E	I	F
N	E	R	L	O	P	A	S	N	E
O	G	A	S	E	S	P	O	I	N
F	E	T	A	S	S	O	F	D	E
G	R	U	N	E	F	A	S	A	M
E	R	R	A	P	I	L	O	D	E
M	I	A	N	D	R	A	T	E	S

- A) \_\_\_\_\_ C) \_\_\_\_\_  
 B) \_\_\_\_\_ D) \_\_\_\_\_

## INTERPRETANDO IMAGENS...

Agora observe a imagem:



Imagens de satélites mostram que a poluição diminuiu em São Paulo (A e B) e no Rio de Janeiro (C e D) durante a quarentena, em comparação com o mesmo período do ano anterior.

4) Que elementos contribuíram para essa diminuição da poluição?

\_\_\_\_\_  
 \_\_\_\_\_  
 \_\_\_\_\_  
 \_\_\_\_\_



Olá, colega!

E aí? Como estão os estudos em casa. É diferente da sala de aula, mas logo tudo vai voltar ao normal. O mais importante é aproveitar esse momento em casa para continuar estudando, aprendendo. Fazendo tudo isso pertinho da família fica bem mais fácil. Vamos dar continuidade nos nossos estudos de Geografia. Vem comigo!

## MÚSICA

### Súplica Cearense

Luiz Gonzaga

(...)

Oh! Senhor, pedir pro sol se esconder um pouquinho  
Pedi pra chover, mas chover de mansinho  
Pra ver se nascia uma planta, uma planta no chão

Oh! Meu Deus, se eu não rezei direito  
A culpa é do sujeito  
Desse pobre que nem sabe fazer a oração

Meu Deus, perdoe encher meus olhos d'água  
E ter-lhe pedido cheio de mágoa  
Pro sol inclemente, se retirar, retirar

Desculpe, pedir a toda hora  
Pra chegar o inverno e agora  
O inferno queima o meu humilde Ceará

Oh! Senhor, pedi pro sol se esconder um pouquinho  
Pedi pra chover, mas chover de mansinho  
Pra ver se nascia uma planta no chão, planta no chão

Violência demais, chuva não tem mais  
Roubo demais, política demais  
Tristeza demais  
Interesse tem demais!

Ganância demais, fome demais  
Falta demais, promessa demais  
Seca demais, chuva não tem mais!

Adaptado de: <https://www.letras.mus.br/luiz-gonzaga/81584/>.

Consultado em 07/05/2020 às 12:40.



Trabalho realizado pelos estudantes da Escola Municipal 11.20.018 Magdalena Tagliaferro, localizada na Ilha do Governador. O frevo é um ritmo nordestino conhecido no país inteiro. A migração da população dos estados que compõem a Região Nordeste fez com que costumes típicos de lá se disseminassem pelo país.

Para  
refletir...

O trecho da música Súplica Cearense mostra alguns dos motivos que levou milhares de pessoas a sair da Região Nordeste do Brasil em direção às grandes cidades do Sudeste, principalmente Rio de Janeiro e São Paulo. Nossas famílias são um exemplo disso. Pais, avós e bisavós que vieram de alguma cidade nordestina para o Rio de Janeiro e seguiram por aqui. Na sua família existem nordestinos ou descendentes?



## Atividades

A partir da leitura do trecho da música *Súplica Cearense*, responda às questões abaixo no seu caderno de Geografia:

- 1 Cite pelo menos um motivo que tenha levado moradores de algumas áreas da região Nordeste a migrar para outros estados.
- 2 Se havia fatores que levaram à saída em massa de nordestinos das suas cidades de origem, também existiram fatores que os atraíram para as grandes cidades brasileiras. Cite pelo menos um fator que foi capaz de fazer chegar por aqui milhares de nordestinos durante o século XX.

### O crescimento populacional e a tentativa de remoção

No início dos anos 1950 e durante os anos 1960, novos moradores chegaram à Rocinha, oriundos de diversas regiões do Nordeste, em busca de trabalho e de uma qualidade de vida melhor. A população cresceu muito e não havia ali serviços essenciais, como água encanada e saneamento básico, para atender tanta gente, que passou a viver em condições bastante precárias.

Na primeira metade dos anos 1960, o então governador do Estado da Guanabara, Carlos Lacerda, implantou a política de remoção das favelas. O intuito era fazer com que as pessoas que moravam nessas áreas fossem transferidas para regiões mais afastadas do Centro e da Zona Sul da cidade. Segundo o historiador Milton Teixeira, a Rocinha estava na lista de remoção. Ele afirma que esse era um dos objetivos de Lacerda ao criar o conjunto habitacional da Cidade de Deus, na Zona Oeste.

Entretanto, com o fim de seu mandato, em 1965, a ideia perdeu força e a Rocinha não teve o mesmo destino que a favela do Parque Proletário da Gávea, por exemplo.

Adaptado de: <http://www.multirio.rj.gov.br/index.php/leia/reportagens-artigos/reportagens/8689-rocinha-de-fazenda-a-maior-favela-do-rio-de-janeiro>. Consultado em 07/05/2020 às 14:34.

## Você sabia?



Moradora da Favela da Rocinha atravessando uma vala na década de 1960. O saneamento básico era mais precário naquele período.

<http://www.multirio.rj.gov.br/index.php/leia/reportagens-artigos/reportagens/8689-rocinha-de-fazenda-a-maior-favela-do-rio-de-janeiro>

1º SEMESTRE - 7º ANO

Apesar de muitos nordestinos terem ficado no Rio de Janeiro e em São Paulo, trazendo seus familiares tempos depois ou formando suas próprias famílias aqui, é também grande o número daqueles que voltam para as suas cidades de origem. O nome desse movimento é migração de retorno. Isso acontece por conta da dificuldade que alguns encontram de se colocar no mercado de trabalho e de estabelecer residência nas grandes cidades do Sudeste brasileiro.

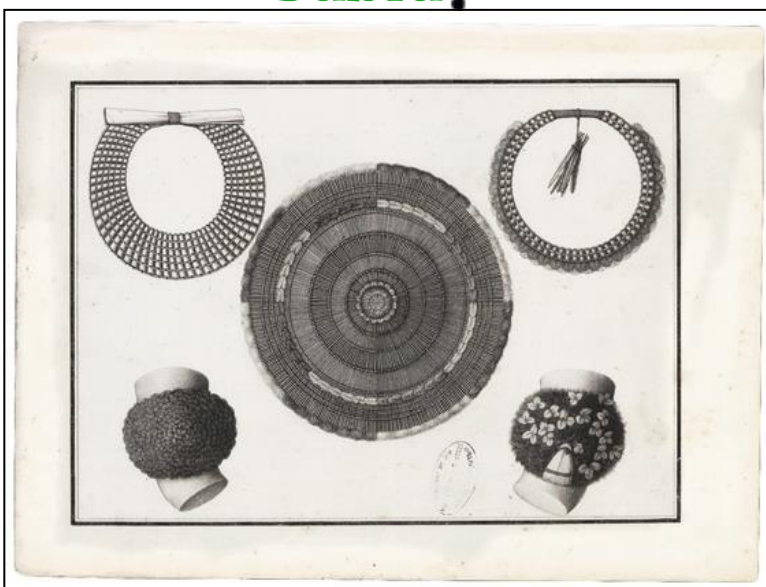




Falar sobre a população do Brasil é falar sobre as migrações que levaram ao deslocamento de milhões de pessoas; mas é, também, falar da nossa formação. Sabemos que fomos colonizados a partir do século XVI pelos portugueses. Chegaram nas terras que seriam futuramente o Brasil para explorar suas riquezas, levando-as para a Europa. Nesse contexto outros povos tornaram-se vítimas do processo: de um lado os nativos, que já estavam por aqui e do outro, alguns anos depois, os negros, vindos de algumas regiões do continente africano.

Chegou a hora de conhecer um pouco mais dessas histórias que contribuíram para a formação das nossas identidades.

Você?  
sabia?



Artefatos indígenas.

A maior parte das tarefas extrativas cabia aos nativos. Entretanto, recrutar esta mão de obra não era tarefa simples.

No Vale Amazônico, ela podia ser obtida, algumas vezes, por incursões armadas contra as tribos consideradas hostis aos portugueses. Mais frequentemente, pelas chamadas "tropas de resgate", expedições que pretendiam resgatar os nativos que estivessem real ou presumidamente escravizados por outros.

Adaptado de:

<http://www.multirio.rj.gov.br/index.php/estude/historia-do-brasil/america-portuguesa/83-ocupa%C3%A7%C3%A3o-do-extremo-norte/8772-am%C3%A3o-de-obra-ind%C3%ADgena-as-disputas-entre-religiosos-e-colonos>. Consultado em 07/05/2020 às 15:03.



## Atividades

Responda às questões abaixo no seu caderno de Geografia sobre as condições dos povos indígenas brasileiros, durante o período colonial:

1

Apesar do nome “colonização”, as terras que seriam futuramente o Brasil já eram habitadas. Aponte o nome da população existente no Brasil antes da chegada dos europeus.

2

Por mais de 300 anos, várias pessoas vindas da África foram comercializadas para servirem como escravos nas posses coloniais portuguesas na América. Aponte qual era a mão de obra utilizada pelos portugueses antes da vinda dos negros escravizados.

# LENDO MAPAS

## DISTRIBUIÇÃO DA POPULAÇÃO INDÍGENA



Após séculos de história, a população indígena resiste no território brasileiro. O direito às suas terras de origem é garantido pela Constituição Federal de 1988 e administrado pela Fundação Nacional do Índio (FUNAI), ligada ao governo federal.

https://biblioteca.ibge.gov.br/visualizacao/livros/liv64824.pdf

1º SEMESTRE - 7º ANO

### Legenda

- 10.000 habitantes
- menos de 10.000 habitantes
- Limite de Estado

População Indígena dos Estados - 2010					
Acre	17.578	Maranhão	38.831	Rio de Janeiro	15.894
Alagoas	16.291	Mato Grosso	51.696	Rio Grande do Norte	2.597
Amapá	7.411	Mato Grosso do Sul	77.025	Rio Grande do Sul	34.001
Amazonas	183.514	Minas Gerais	31.677	Rondônia	13.076
Bahia	60.120	Pará	51.217	Roraima	55.922
Ceará	20.697	Paraíba	25.043	Santa Catarina	18.213
Distrito Federal	6.128	Paraná	26.559	São Paulo	41.981
Espírito Santo	9.585	Pernambuco	60.995	Sergipe	5.221
Goias	8.583	Piauí	2.944	Tocantins	14.118

## Atividades

O mapa acima mostra a presença indígena no Brasil a partir do último censo demográfico de 2010. Responda, no seu caderno de Geografia, às questões abaixo:

- 1 A partir dos dados trazidos pelo mapa acima, indique o estado que concentra o maior número de indígenas, atualmente.
- 2 Tendo a história da colonização brasileira em mente, aponte pelo menos um motivo para a existência de terras indígenas no território brasileiro.

## A crise do século XIV

# LEITURA INDIVIDUAL



O crescimento econômico que a Europa ocidental conheceu desde o século XI, baseado no crescimento da produção agrícola e das atividades comerciais e no aumento populacional e das cidades, foi pouco a pouco perdendo força e dando lugar à paralisia no século XIV.

Na verdade, desde o final do século XIII, já se podiam observar os primeiros sinais da queda da produção agrícola, principalmente porque a necessidade de ampliar continuamente as áreas de cultivo levou à utilização de solos menos férteis. Quando nas primeiras décadas do século XIV, entre 1309 e 1323, regiões da Europa tiveram suas plantações destruídas por fortes chuvas, a situação se agravou. Em consequência das más colheitas e da escassez de produtos, houve uma forte alta no preço dos alimentos.

Sem recursos para conseguir comprar comida, a fome se tornou realidade para grande parte da população europeia, em especial para os mais humildes.

A falta de alimentação adequada e a consequente deficiência nutricional por ela provocada deixaram as pessoas vulneráveis à disseminação de várias doenças e epidemias. Dentre elas, a mais devastadora foi a peste bubônica, também conhecida como peste negra, por conta das manchas escuras que apareciam na pele das pessoas doentes. Transmitida aos humanos pelas pulgas que parasitavam roedores, como os ratos, a peste matou mais de um terço de toda a população da Europa entre 1348 e 1352, no período mais crítico da epidemia, reduzindo ainda mais a produção econômica europeia.



*Triunfo da morte*, afresco do século XV, originalmente no Palazzo Sclafani e atualmente exposto na Galleria Regionale della Sicilia (Palermo – Itália).

Além da fome e da peste, os europeus, especialmente, franceses e ingleses, tiveram que conviver também com as consequências da Guerra dos Cem Anos, série de conflitos entre as monarquias inglesa e francesa, que se estenderam de 1337 até 1453, tendo causado milhares de mortes e a devastação de regiões de ambos os reinos, contribuindo ainda mais para a redução da produção agrícola.

Além do contexto de fome, epidemias e guerra, as pessoas tinham também sobre si a obrigação de pagar os tributos devidos aos senhores feudais e à Igreja. Esse cenário fez com que explodissem, por volta de 1350, principalmente na França, várias revoltas camponesas contra os altos tributos cobrados pelos senhores.

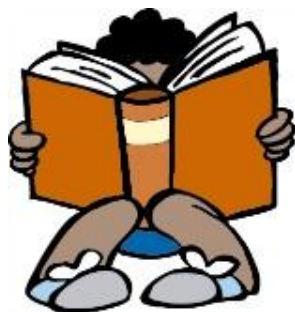
Essas rebeliões, no entanto, não ficaram restritas nem à França, nem ao espaço rural. Na Inglaterra, por exemplo, em 1381, estourou uma revolta que reuniu trabalhadores urbanos e rurais, tendo como principal motivação a cobrança de um novo imposto.

Da mesma forma, entre 1366 e 1384, camponeses e trabalhadores urbanos, do sul da França, reuniram-se em bandos armados para protestar contra a cobrança dos impostos.

Essas revoltas foram duramente reprimidas, sendo os revoltosos, em geral, severamente punidos ou, o que era mais comum, massacrados pelas tropas dos nobres e dos reis. Apesar disso, esses movimentos de contestação provocaram o enfraquecimento da servidão na Europa, sendo, segundo os especialistas, parte do processo de fim do Feudalismo.



**AGORA** 😊  
 é com você !!!



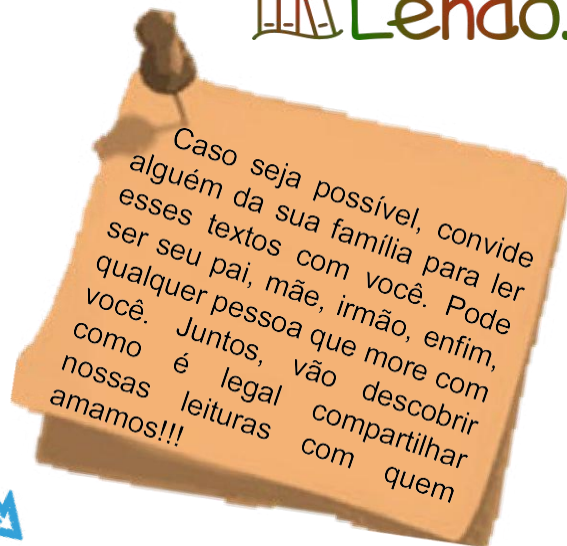
- 1) De acordo com o texto, a crise econômica, que ocorreu na Europa ocidental do século XIV, teve seus primeiros sinais nos últimos anos do século XIII. Procure e transcreva abaixo o trecho do texto que justifique essa afirmação.
- 2) Por qual motivo a população europeia ficou mais vulnerável às doenças e epidemias?
- 3) O que foi a peste bubônica e quais as principais consequências dessa epidemia para a Europa?
- 4) O que foi a Guerra dos Cem Anos e quais foram suas consequências?
- 5) Por qual motivo os camponeses e trabalhadores urbanos europeus se reuniram e organizaram revoltas?
- 6) Por que os especialistas afirmam que essas revoltas contribuíram para o fim do Feudalismo?



ORGANIZAÇÃO SOCIAL E POLÍTICA DAS SOCIEDADES AFRICANAS

Reinos Africanos

O reino de **Gana** foi um dos primeiros Estados surgidos ao sul do Saara, a partir do século IV. Seus habitantes praticavam a agricultura, o artesanato, o **comércio** e a exploração aurífera, atividades que asseguravam a prosperidade do reino. Gana era um Estado centralizado na figura do rei, que era considerado autoridade política, militar e também religiosa, pois eles eram considerados intermediários entre os homens e os deuses.



O Império **Songai**, de religião islâmica, surgiu no século XV, a partir da conquista de diversas cidades do antigo Reino Mali.

Os songais aprimoraram o sistema de arrecadação de **impostos** e reorganizaram o exército. Além disso, Tombuctu teve seu papel cultural ampliado, com o ensino do Islã, oferecido, desde a educação infantil, a todas as pessoas.

O Reino do **Mali** se desenvolveu nas margens do **Rio Niger**, fundamental para a agricultura e utilizado também como via de transporte. A expansão do Mali iniciou-se no século XII e se estendeu até o XIV. O comércio era uma das principais atividades do reino, onde se praticavam também a cestaria, a tecelagem, além do cultivo de cereais, a pesca e a criação de animais. Tombuctu, sede da **Monarquia**, contava com uma universidade, desde o século XII, e com muitas bibliotecas.

1º SEMESTRE – 7º ANO

Caça-conhecimento

Agora que você já leu os textos, deve ter percebido que colocamos algumas palavras em **negrito**, percebeu? Então, você vai localizar essas palavras no nosso “Caça-conhecimento” Mãos à obra!!!

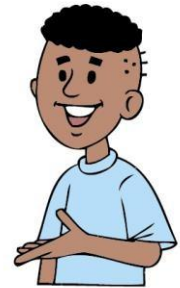
M	N	A	H	J	K	L	Ç	E	V	D
O	D	A	E	C	K	N	O	M	I	R
N	M	K	N	T	O	S	S	A	N	I
A	E	X	Ç	O	R	T	A	L	D	O
R	S	O	T	S	O	P	M	I	H	N
Q	K	I	H	A	A	I	A	O	S	I
U	C	Q	D	K	N	H	A	K	T	G
I	Y	I	U	R	A	A	N	Ç	Y	E
A	R	S	O	N	G	A	I	L	I	R
U	E	S	L	R	E	A	S	E	J	A
P	A	C	O	M	E	R	C	I	O	Z

ORGANIZAÇÃO SOCIAL E POLÍTICA DAS SOCIEDADES AMERICANAS

Os povos antigos da Mesoamérica

Os maias eram um povo que se estabeleceram na Mesoamérica (região dos atuais sul do México, Guatemala e parte de El Salvador, Honduras e Belize). Eles tinham a agricultura como base da economia, cultivando feijão, tomate, batata, mandioca, algodão e, principalmente, milho. O período de maior desenvolvimento da civilização maia ocorreu entre os séculos IV e X. A sociedade era hierarquizada, sendo a elite composta pelos governantes, sacerdotes e chefes militares. A camada social mais baixa era formada por camponeses e artesãos.

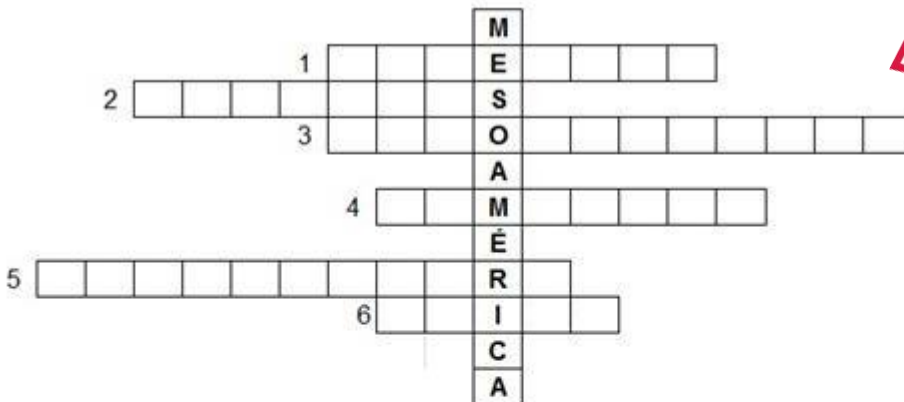
Vamos ler?



https://pixabay.com/pt/vectors/asteca-personagem-design-desenho-1294241/

Durante muito tempo, os astecas viveram em áreas do norte da América. Por volta do século XII, eles deixaram a região e partiram em busca de novas terras. No princípio do século XIV, eles fundaram a cidade de *Tenochtitlán*, em uma ilha do lago Texcoco. Por meio de guerras e alianças políticas, os astecas dominaram outros povos da região, que eram obrigadas a pagar tributos, em alimentos, produtos ou em ouro. Os astecas praticavam a agricultura e o comércio, além de dominarem apuradas técnicas de cálculo e construção.

**DESAFIO**



1	Camponeses e _____ compunham a camada social mais baixa da sociedade maia.
2	Os povos dominados pelos astecas eram obrigadas a pagar _____.
3	A cidade _____ foi fundada pelos astecas no princípio do século XIV.
4	Os astecas praticavam a agricultura e o _____.
5	Os maias tinha a _____ como base da economia.
6	Os _____ eram um povo que se estabeleceram na Mesoamérica.



pixabay.com/pt

## Cidade Maravilhosa

*Cidade maravilhosa  
Cheia de encantos mil  
Cidade maravilhosa  
Coração do meu Brasil*

*Berço do samba e de lindas canções  
Que vivem n'alma da gente  
És o altar dos nossos corações  
Que cantam alegremente*

*Cidade maravilhosa  
Cheia de encantos mil  
Cidade maravilhosa  
Coração do meu Brasil*

*Jardim florido de amor e saudade  
Terra que a todos seduz  
Que Deus te cubra de felicidade  
Ninho de sonho e de luz*

*Cidade maravilhosa  
Cheia de encantos mil  
Cidade maravilhosa*

[www.lettras.mus.br/](http://www.lettras.mus.br/)

“Cidade Maravilhosa ganhou o mundo pela sua mensagem literária de fácil assimilação, inteligente e de melodia harmoniosa. Gostosa de se cantar”, elogia o compositor pernambucano Jota Michiles.

Fonte: [www.correiobrasiliense.com.br](http://www.correiobrasiliense.com.br)

No dia 01 de março de 2020 celebramos 455 anos da Cidade do Rio de Janeiro.

A composição de André Filho que exalta as belezas naturais do Rio de Janeiro completou, 86 anos de história.

Você sabe cantar essa canção?  
Chegou a hora de soltar a sua voz!



Precisou de ajuda para acompanhar o andamento da música? Acesse o QR code ao lado e ouça a canção.



Link: [www.youtube.com/watch?v=Pq1LzATB-RM](http://www.youtube.com/watch?v=Pq1LzATB-RM)



pixabay.com/pt

pixabay.com.br



## GEOGRAFIA E MÚSICA

Nós já aprendemos a contemplar a beleza da cidade do Rio de Janeiro. Percebemos que muitas canções nacionais foram inspiradas pelas paisagens, sua geografia exuberante e pela própria cultura carioca. Mas será que outros cantos do Brasil também inspiraram belas canções?



### AQUARELA BRASILEIRA Silas de Oliveira

Vejam essa maravilha de cenário  
É um episódio relicário  
Que o artista, num sonho genial  
Escolheu para este carnaval  
E o asfalto como passarela  
Será a tela do Brasil em forma de aquarela  
Passeando pelas cercanias do Amazonas  
Conheci vastos seringais  
No Pará, a ilha de Marajó  
E a velha cabana do Timbó  
Caminhando ainda um pouco mais  
Deparei com lindos coqueirais  
Estava no Ceará, terra de Irapuã  
De Iracema e Tupã  
Fiquei radiante de alegria  
Quando cheguei na Bahia  
Bahia de Castro Alves, do acarajé  
Das noites de magia do Candomblé  
Depois de atravessar as matas do Ipu  
Assisti em Pernambuco  
A festa do frevo e do maracatu  
Brasília tem o seu destaque  
Na arte, na beleza, arquitetura  
Feitiço de garoa pela serra!  
São Paulo engrandece a nossa terra!  
Do leste, por todo o Centro-Oeste  
Tudo é belo e tem lindo matiz  
No Rio dos sambas e batucadas  
Dos malandros e mulatas  
De requebros febris  
Brasil, essas nossas verdes matas  
Cachoeiras e cascatas de colorido sutil  
E este lindo céu azul de anil  
Emoldura em aquarela o meu Brasil



## FIQUE de OLHO!!



Leia com atenção a letra da música “Aquarela Brasileira”



br.freepik.com

Na letra do samba de Silas de Oliveira, composto originalmente para o Império Serrano, notamos a presença das regiões brasileiras.

Na página anterior, encontramos a letra do samba “Aquarela Brasileira”, de Silas de Oliveira. Nela podemos perceber a descrição de diversas paisagens ao longo do Brasil

- ...Pelas cercanias do amazonas – Vastos seringais...
- ...Deparei com lindos coqueirais, Estava no Ceará...
- ...Bahia de Castro Alves, do acarajé. Das noites de magia do Candomblé...
- ...Assisti em Pernambuco A festa do Frevo do maracatu...
- ...Brasília tem o seu destaque. Na Arte, na beleza, arquitetura...
- ...São Paulo engrandece a nossa terra!...
- ...No Rio dos sambas e batucadas...

Nos trechos em destaque podemos montar uma imagem mental das diversas regiões do Brasil. Aproveite, em seu caderno, para construir essas imagens. Utilize fotos ou desenhos que representem as regiões citadas e seu patrimônio material e imaterial, sua cultura e sua paisagem.



Na letra do samba de Silas de Oliveira, uma das cinco regiões que tradicionalmente dividimos o Brasil não aparece retratada. Cite que região seria essa e crie também uma representação visual, por fotos ou desenhos que retratem a cultura dessa região. Realize esta a atividade em seu caderno!

Logo no início da música aparecem os seguintes versos:



“Vejam essa maravilha de cenário  
 É um episódio relicário  
 Que o artista, num sonho genial  
 Escolheu para este carnaval  
 E o asfalto como passarela  
 Será a tela do Brasil em forma de aquarela”



Por se tratar de um samba enredo, a maravilha de cenário faz referência ao desfile da escola de samba, que faria sua evolução acompanhada da letra em questão. No verso “um episódio relicário” o artista passa o valor que possui a apresentação da escola de samba para ele; “é um episódio relicário” é algo com valor único, muito belo, exclusivo, que emociona e que visivelmente o autor da letra admira.

O samba do autor Silas de Oliveira, analisado ao longo das páginas anteriores, pode ser enquadrado dentro daquilo que chamamos de patrimônio cultural, é um samba com um valor cultural tão grande, que diversas escolas de samba o cantam.



**Patrimônio cultural** é tudo aquilo que possui importância histórica e cultural para um país ou uma pequena comunidade, como a arquitetura, festas, danças, música, manifestações populares, artes, culinária, entre outros.

Os patrimônios culturais oficiais de uma região são escolhidos pelo Estado. No entanto, uma comunidade pode ter um patrimônio cultural que não necessariamente passou ainda pelo reconhecimento burocrático do Estado.

A partir do que foi dito anteriormente, reflita sobre o que no seu bairro teria um valor tão grande quanto havia para o autor do samba, ou seja, o que no seu bairro poderia ser reconhecido como um patrimônio?

Utilize o espaço abaixo, ou o seu caderno, para dizer que atividade seria essa de valor cultural na sua comunidade. Aproveite para criar também uma representação, desenho ou foto dessa atividade.



E aí? Está conseguindo acompanhar os estudos dessa semana?

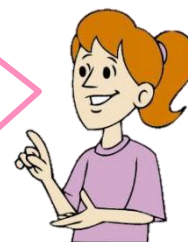


Até aqui, nós passeamos pelo Rio de Janeiro e outras regiões do Brasil através de algumas canções do repertório da música popular brasileira. Também vimos que algumas dessas canções inspiraram poesias, cinema e outras expressões artísticas, que ajudam a construir um grande acervo que devemos preservar, pois são nosso patrimônio.



Você conseguiu identificar as coisas que são importantes para sua comunidade? As pessoas que moram com a gente e também os nossos vizinhos e amigos fazem parte desse cenário no qual estamos inseridos.

Preservar objetos de arte e lugares históricos exige cuidados especiais. Mas e quanto às pessoas da nossa comunidade: como devemos nos cuidar?



## IMUNIZAÇÃO: a vacina no organismo

A **vacinação** é um procedimento de extrema importância, pois, por meio dela, o organismo é estimulado a proteger-se de determinadas doenças.

1- O que você acha que acontece com o nosso corpo quando somos vacinados?

---



---



---

**Vacinas** são substâncias que possuem como função estimular nosso corpo a produzir respostas imunológicas a fim de nos proteger contra determinada doença. Elas são produzidas a partir do próprio agente causador da doença, que é colocado em nosso corpo de forma enfraquecida ou inativada. Apesar de não causar a doença, as formas atenuadas e inativadas do **antígeno** são capazes de estimular nosso sistema imunológico.

2- Procure no dicionário a definição de **antígeno** e escreva:

---

---

---

Quando nos vacinamos, apresentamos ao nosso corpo um antígeno até então desconhecido. O corpo passa, com isso, a produzir **anticorpos** contra ele. Nesse primeiro momento, a produção de **anticorpos** é relativamente lenta. Além da produção de anticorpos, o organismo produz células de memória, ou seja, células que, ao serem expostas novamente ao mesmo antígeno, serão capazes de produzir anticorpos mais rapidamente.

3- Explique com suas palavras o que são anticorpos.

---

---

---

Em virtude da presença de células de memória, uma pessoa vacinada consegue que seu sistema imune atue de maneira mais rápida, evitando que a doença se desenvolva. Assim sendo, a vacina atua como um **agente preventivo**, devendo ser utilizada antes do contágio. Ela é considerada uma forma de imunização ativa, pois estimula nosso organismo a produzir substâncias de defesa.

4- O que significa a palavra prevenção?

---

---

---

As vacinas surgiram, principalmente, diante da necessidade de diminuir o número de mortes causadas por doenças transmissíveis. A história da imunização é marcada, inicialmente, pela busca do controle da **varíola**, uma doença conhecida desde os primórdios da humanidade, e que matou muita gente. No entanto, a técnica era arriscada, pois muitos desenvolviam a forma grave da doença e morriam. Ainda assim, essa técnica foi de extrema importância para as pesquisas futuras sobre imunização. Dentre elas podemos destacar a pesquisa do médico britânico **Edward Jenner (1749-1823)**, considerada a primeira realizada com métodos científicos e a quem se credita a **descoberta da vacina**.



Mas, então, como surgiu a primeira vacina?

Vamos ver onde nossas ideias encontram as do doutor Jenner?

**Hipótese:** Ele pensou que ao contrair varíola das vacas, mais branda e que apenas causava sintomas mais leves, as pessoas, de alguma forma, estavam protegidas contra a varíola humana.

**Experimento:** Para testar isso, selecionou um menino e, com um pouco de secreção das feridas das vacas em contato com uma pequena ferida feita no braço, o infectou com a varíola bovina. Logo ele estava se sentindo melhor e algumas semanas depois ele foi exposto à varíola humana e não contraiu a doença!

**CURIOSIDADES** A palavra vacina deriva de “da vaca” – *vaccinae* – do latim.

A vacinação é umas das principais formas de proteção contra doenças causadas por vírus e bactérias, as quais podem ser graves e até levar a morte. Dessa forma, as vacinas estimulam o nosso sistema imunológico a preparar a defesa contra um agente infeccioso causador de determinada doença.

5- Explique a importância da vacinação.

---



---



---

Muitas pessoas, atualmente, ainda têm receio de vacinas, devido às reações que podem causar ou à quantidade delas administrada em curto período, especialmente em crianças.

6- O que você falaria para uma pessoa para convencê-la da importância da vacinação?

---



---

A falta da vacinação não é um problema apenas para quem não vacina, mas para toda a população. Quanto maior o número de pessoas imunizadas, menor o risco do surgimento de doenças. Além disso, é importante destacar que a falta de vacinação pode aumentar casos de doenças que já estavam controladas.

Isso pode ser observado, por exemplo, pelo aumento de casos de sarampo no mundo. No primeiro trimestre de 2019, esse número aumentou 300%. No Brasil, o número de casos também tem aumentado. A falta da vacinação por parte da população brasileira (mesmo estando disponível na rede pública de saúde) tem feito aumentar os casos dessa doença, que já estava controlada no país.



br.freepik.com

**Slogan** é uma palavra ou frase curta e de fácil memorização, usada com frequência em propagandas e campanhas.

Observe :



Fonte das imagens: <http://www.blog.saude.gov.br/tags/73-vacina%C3%A7%C3%A3o>

7- Use a sua criatividade e crie um SLOGAN sobre a importância da vacinação.

Capriche!! Utilize seu caderno para realizar a atividade.

